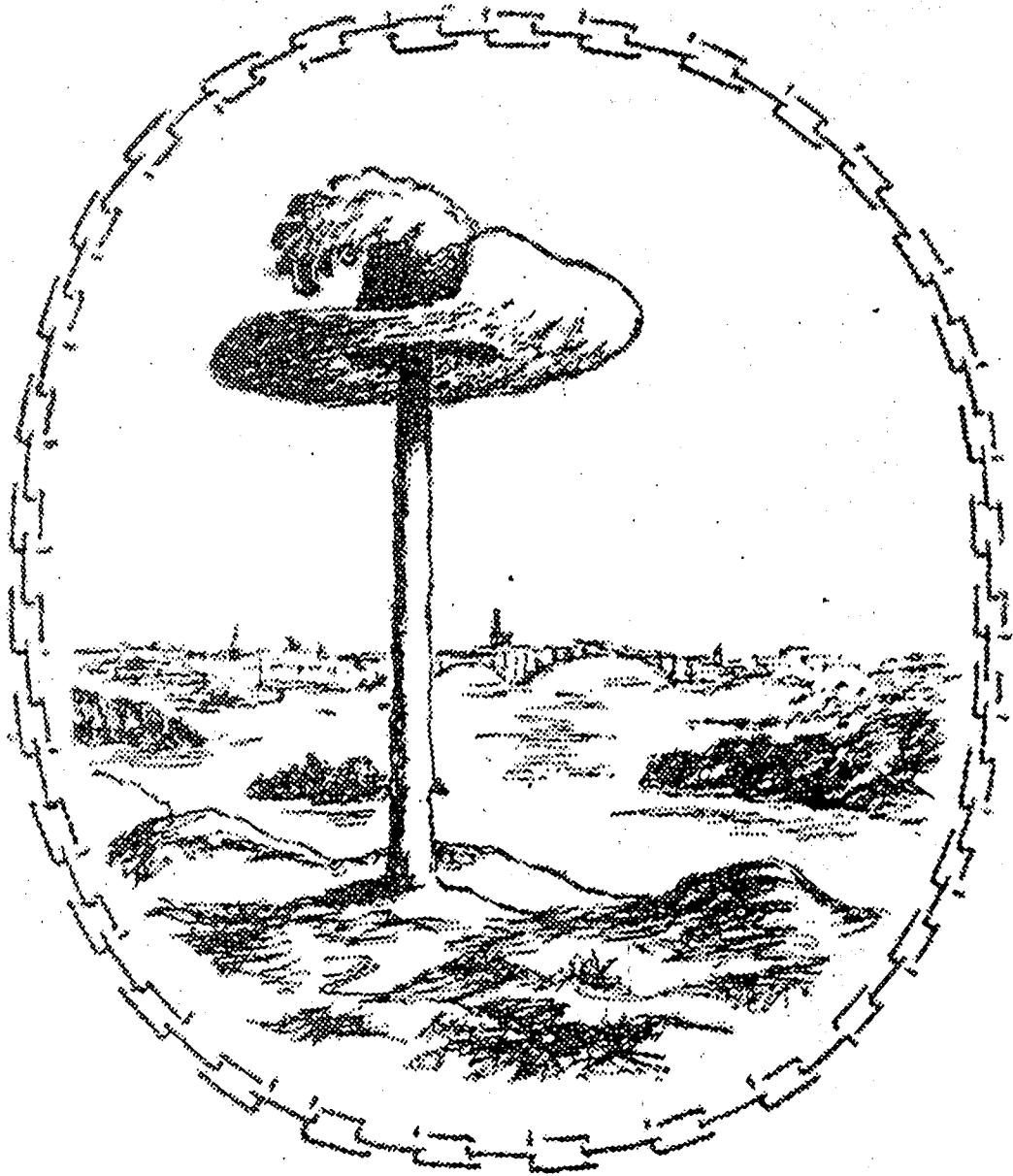


# **KUNGSHATT**

**sagokrönt klippö i Mälaren**



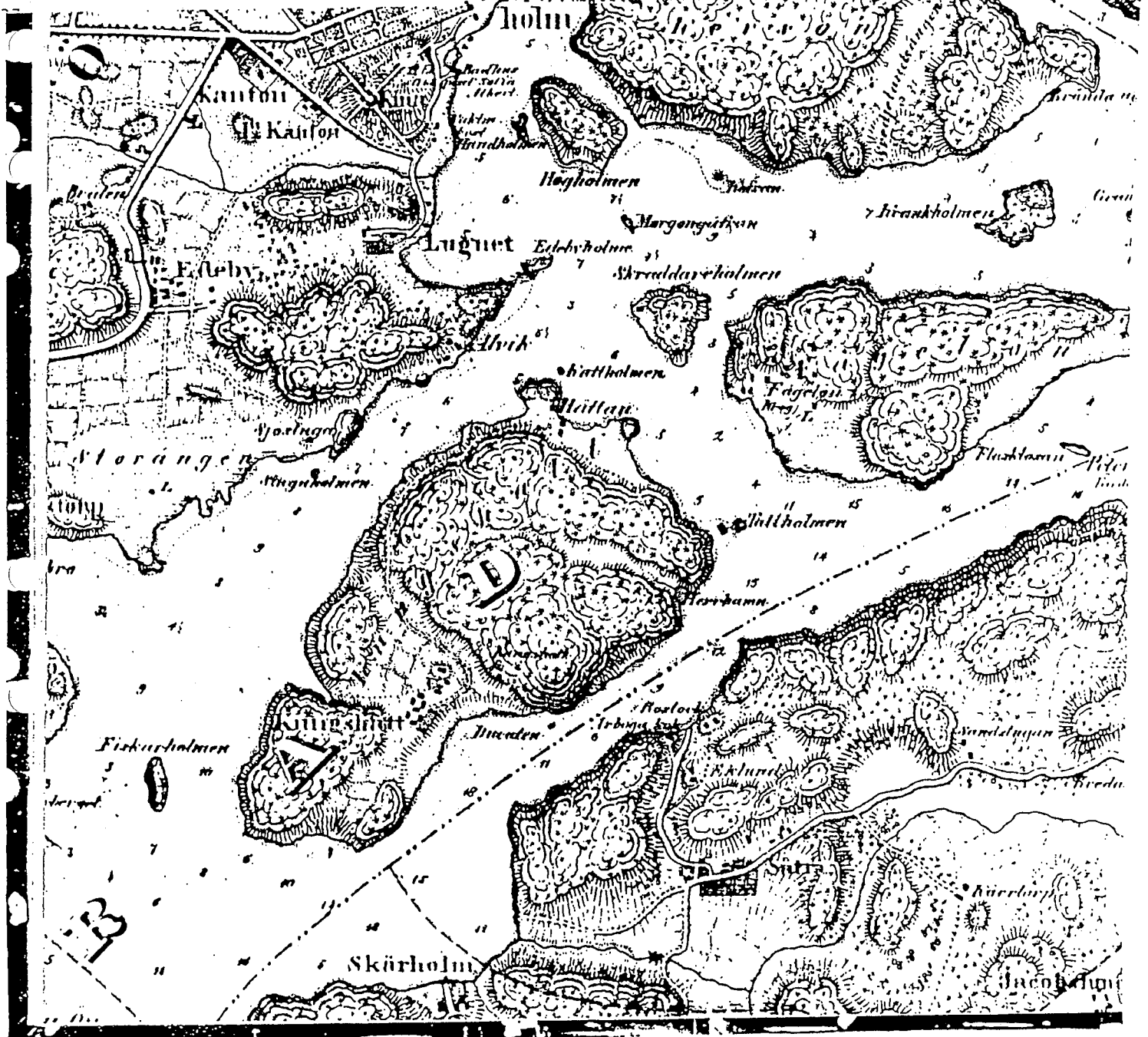
**Liten historik med anledning av 50års-jubileum i  
Kungshättans Sportstugeförening  
den 26 juni 2002**

## INNEHÅLLSFÖRTECKNING

Bild "Stockholm och dess omgivning" 1846 .....	1
<b>KUNGSHATT</b> .....	2
Hatten .....	2
Legenden om Kungshatt .....	3
Människorna på Kungshatt .....	3
Tegelbruken .....	4
Kommunikationer .....	6
Byar och föreningar .....	6
Bild Kungshatt .....	8
<b>KUNGSHÄTTAN</b> .....	9
Bild anno 1745 .....	10
Karta Kungshättan 1886 .....	11
Sportstugedomter .....	12
Karta Kungshättan .....	13
<b>KUNGSHÄTTANS SPORTSTUGEFÖRENING</b> .....	14
Gemensamma insatser .....	14
Vatten .....	15
Nybyggarna blir fler och fler .....	15
Nybyggarlivet .....	16
Norsen .....	16
Gemensamma resurser .....	17
Ängen .....	17
Baden .....	18
Ägarbyten och generationsväxling .....	18
50årsjubileum .....	18
Farväl .....	19
Några fotografier .....	20
<b>KUNGSHÄTTAN, förteckning över tomter, kvartersnamn och personer</b> .....	23
Agare Bagare Kopparslagare .....	bakre omslag

*Jubileumsskriften är utarbetad av  
Ewa Israelsson  
på uppdrag av  
Kungshättans Sportstugeförening*

En del av "Stockholm och dess omgivning" utgiven av Carl Oscar Funck 1846. Alltjämt var trakten mycket gles bebyggd, men däremot fanns det rätt gott om lador – utmärkta med L. Från Hägerstens gård följde en väg stranden åt sydväst med anslutande stigar till Klubben och Johannisdals gård. Efter Petersberg vek den av inåt land förbi Jakobsbergs gård och förenade sig nära Bredängstorpet med vägen från Sättra. Nära torpet Fruängen skedde så anslutning till stora vägen Stockholm-Fittja. Båtsmanstorpet (BT) vid Hägersten och grindstugan (GS) vid Johannisdal är särskilt utsatta liksom Sättra kvarn, vilken angivits med en stjärna. Från KB.



## KUNGSHATT

Kungshatt ligger 10 km från stadshuset i Stockholm. Ön är 2,3 km lång och 1,2 km bred. Högsta höjden ligger 60 meter över Mälaren.

Öns namn kommer av att stora branta klippor brukar benämnas "hätt" eller "hatt", samma ord som hätt i huvudbonaden i flickornas folkdräkt och herrarnas kulle i hatten. "Kungs-" betecknar med största sannolikhet att området en gång tillhör "konungen och kronan".

Den sällsynta Knölvialen, *Lathyrus tuberosus*, växer på Kungshatt. Det är en köksväxt som förvildats. De upp till tre centimeter tappformiga rotknölnarna påminner, när de kokats, om smaken av ätlig kastanj. Rotknölnarna uppskattades av högadeln på medeltiden då de användes för att smaksätta hjortstek. På 1700talet odlades Knölvialen som nödföda av de fattigaste.

Karl G Nordenstahl beskriver ön i sin bok *Rosor och Törnen* (1915) så här: "Den utgör 1 mantal, har en areal av några hundra tunnland, men åker endast bortåt 40 tunnland, resten utgöres av skogsmark och berg. Bland dessa senare är det ungefär mitt på öns sydöstra sida liggande s.k. Hattberget, namnkunnigt till följd av det där uppsatta minnes-märket."

1949 invigde Arla Coldinu-orden ett Koldinerkors vid Herrhamn.

Den 1 juni 1951 besöktes Kungshatt av Bruzewitz som tecknade en bild av hatten.

### Hatten

När vikingarna bodde på Birka ordnade de med ett försvarssystem som kunde varna om fiender var på väg. Vårdkasar fanns på Brunkeberg, Kungshatt, Vårberg och vid Bockholmssund. Vårdkasarna, som tändes vid fara, var bemannade dygnet runt. De

var så viktiga att den som försummade att tända kasen när det skulle göras, fick plikta med hus och grund. När vikingarna flyttade till Sigtunatrakten, behövdes inte vårdkasarna, de övergavs och tjänade sedan troligen som sjömärken.

På 1600talet ersattes vårdkasen på Kungshatt av en trähatt på en stång. Snart kom seden att man skulle salutera, dvs hälsa Hatten när man för första gången passerade den.

Det finns flera sägner kring hatten på Kungshatt: En säger att hatten rests som minne av en hatt som blåste av huvudet på en kung just på den klippan. En annan berättar att det är kung Erik Edmundsson, "Erik Wäderhatts" hatt. Han levde på 800talet och kunde, sades det, vrida sin hatt och få vinden att blåsa från en annan riktning. En tredje sägen berättar om ett segertecken över nedlagda fiender.

1824 skrev Karl August Nicander (1799 – 1839) *Legenden om Kungshatt*. Han hade inspirerats av historien om när Sten Sture 1497 trängdes tillbaka av danskarna och hoppade i vattnet vid Stockholms ström och kunde fly in i slottet.

På Karl den XI:s tid ersattes trähatten av en hatt i bleck. Hatten har bytts ut ett flertal gånger: bl a 1737 (av järn), 1782 (av trä) och 1911 eller 1913 (koppar). Under första världskriget 1914 – 1918 stals kopparhatten. Vid samma tid stals också kopparkoppar på Wallenbergs gravkulle vid Malmvik. Teaterdirektören och revy författaren Emil Norlander, som bodde vid Nissero, ordnade en insamling så att en ny kopparhatt kunde sättas upp den 2 juli 1925. Hatten vägde 40 kg och diametern över brättena var 1,5 meter.

Natten mellan 28 och 29 juni 1996 vräktes hatten omkull. Ingenting av kopparhatten kunde räddas, förutom fjädern och stål-stommen. Plåtslagaren Bill Oscarsson, Kungshättan, erbjöd sig att tillverka en ny



hatt. De boende på Kungshatt samverkade via sina respektive föreningar med Ekerö kommun och samlade in pengar. Hatten transporterades till sin traditionella plats och restes av de boende den 24 augusti 1996. Den återinvigdes, i hållande ösregn och stark blåst, av kommunfullmäktiges ordförande Inga B Agnér den 28 september 1996. K. A. Nicanders dikt från 1824 etsades på en kopparplåt och monterades på hattens stång.

\* \* \*

### Legenden om Kungshatt

En konung i Sverige han flyr icke gärna,  
Står stilla i spetsen som himmelens stjärna  
Och lyser och strider för hela sin här.  
Ty håller ock Sverige sin konung kär,

Men är han allen i förvillande skogen,  
Och svärdet är brustet, och hästen är trogen,  
Och fienden efter i hamn och i häl,  
Då rider han undan. Däri gör han väl.

Den mordiska hopen med glimmande  
spetsar  
Ren drager sitt notvarp i tätaste kretsar  
Och ropar: "Rid undan till havsuddens  
kant!  
Vi taga dig väl uppå klippans brant."

På klippan är kungen och havet inunder,  
Och bakom är döden och trummornas  
dunder.  
Han hör, hur han nalkas, den brusande  
jakt.  
Guldsporren han frestar med väldig makt.

Men gångaren reser sig – djupet  
förskräcker –  
Så rak som en karl, och sitt betsel han  
bräcker.  
Han stryker tillbaka. Den modige kung  
Nedfaller sin hatt uppå blommande ljung.

Allt högre det trummar, och sköldarna  
klinga.  
Men konungen klappar på rykande bringa

Sin fåle och säger: "Förråder du mig?  
Det gjorde du aldrig i storm och i krig."

Och hästen förnimmer den vänliga  
handen,  
Ser tvärt över viken den grönskande  
stranden,  
Hör dånet bakom sig. Han störtar sig då  
Så modig och snövit i böljorna blå.

O ve! Det är konungens yttersta timma. –  
Nej! Konungen lever, och hästen kan  
simma.  
Han simmar så väl och så stolt som en  
svan,  
Och vågorna leka med fladdrande man.

De kungliga fiskare, alla de hundra,  
Stå skamliga kvar uppå berget och undra.  
De tänkte så säkert få konungen fatt,  
Men fingo ej mera än konungens hatt.

På klippan syns hatten i viken sig spegla,  
Och alla ännu, som på Mälaren segla,  
De hälsa Kungshatt, och det säges med  
rätt,  
Att svearnas konung ej gripes så lätt.

Karl August Nicander

\*\*\*

### Människorna på Kungshatt

Prins Fredrik I landsteg på Kungshatt 1716  
för att närvara när Stockholmseskaderns  
chef Edvard Didrik Taube, som bodde på  
ön, döpte en av sina döttrar. Fredrik mötte  
för första gången sin blivande älskarinna  
Hedvig, som då bara var två år. Edvard var  
mycket intresserad av spel och skulderna  
var stora. Hedvig Taube var som 16åring  
en av landets vackraste kvinnor. När  
Edvard såg kungens intresse för dottern,  
löste Edvard sina spelskulder genom att  
mer eller mindre sälja dottern som  
älskarinna till kungen. Sommartid bodde  
Hedvig Taube på Kungshatt. Kungen, som  
brukade ros till Hedvig på Kungshatt från  
Stockholm, sände ofta mat, blommor och  
presenter till henne. De fick fyra barn

tillsammans. Två dog vid låg ålder. Inga av barnen fick egna barn, varför släkten dog ut med Hedvig Taube 1744. Än idag finns den korsformiga allé där Hedvig lekte som barn.

Vid Herrhamn, på platån vid den stora bryggan, byggde familjen Arbin en stor villa av överblivet material från 1897 års utställning. Huset ägdes senare och fram till sin död på 1970-talet, av dotterdottern Märta Arbin, skådespelerska. Huset finns inte längre kvar.

I slutet av 1800-talet fanns ca 50 bofasta personer på Kungshatt. Under sommaren var befolkningen mycket större. Många var säsongarbetare i tegelbruken men där fanns också många sommarlediga familjer. De första decennierna av 1900-talet såldes tomter utmed stränderna och där byggdes ett flertal rymliga sommarhus med plats för stora familjer och deras tjänstefolk.

Einar Lagerkvist, född 10 maj 1903, kom till Lunda på Lovön i april 1911. Han berättar att han hade en kamrat som skolkat i Lovö-skolan, och för att komma till rätta med honom, flyttades han till lärarinnan på Kungshatt och fick gå i skolan där. Det var mycket svårare att skolka på Kungshatt! Einars far och en skomakare Nyberg, som bodde vid Edeby, rodde över till Kungshatt och hälsade på Swenssons trädgårdsmästare 1915. Första gången Einar var på Kungshatt var vid 22-tiden en söndag 1917 då han och den ett år äldre brodern varit i stan, dvs Stockholm. Enda samfärdsmedlet var båten till Drottningholm (busstrafiken kom igång först 1920). Pojkarna hade druckit kaffe nere i båten och när de kom upp för att gå i land, hade båten redan lagt ut från Drottningholm och var på väg till Fittja där den skulle ligga över natten. Einar och hans bror blev illsatta vid Kungshattans brygga. Där hade en del ungdomar från tegelbruket samlats. Ingen av dem hade båt men Stina, som arbetade som hembiträde vid Kungsborg, kunde hjälpa dem. Stina

lånade en båt så att de tre kunde ro över till Edeby, sedan rodde Stina själv tillbaka till Kungshatt. Einar var aktiv i Drottningholms I K, som bildades 1932. C-laget hade många fotbollsmatcher med tegelbruksarbetarna. Danielssons (arrendator på Kungshättan) söner Ivan och Karl-Erik var aktiva i Drottningholms I K. Einar återvände till ön som vuxen, när han och hustrun Ansa köpte en sportstuguetomt 1949. Stina fanns kvar på Kungshatt, men Einar och hon träffades inte igen.

Kungshatt hade egen skola för barnen, den låg i en stor träbyggnad ovanför allén. Skolan lades ned omkring 1920 och sedan roddes skolbarnen från Kungshatt till Sjöstugan på fastlandet.

På 1920-talet sköttes gården vid tegelbruket av Karl Johan Lindblad. Ägare var disponenten Arvid Holm. Disponent Holm fick höra talas om en otroligt stark arbetare vid tegelbruket som hette Rikard Nilsson. Disponent Holm hjälpte denne Nilsson med kontakter så att han kunde börja uppträda som världens starkaste man, först i Sverige och senare i USA under namnet Rikardo Nelson.

För Arvid Holm gick det inte lika bra – 1949 drunknade han i en motorbåtsolycka utanför Kungshatt.

Arvid Holms bror hette Stig Holm och var chef på Nora Tegelbruk på Färingsö. Hans son var den kände pianisten Stig Holm.

## Tegelbruken

Det har funnits tre tegelbruk på Kungshatt: Ett gårdsbruk låg vid Kungshättan där man handslog tegel. 1871 anger M C Lagerwall i deklarationen värdet på Kungshättans tegelbruk till 1.000 kronor. Ett annat tegelbruk lär ha legat vid Herrhamn.

Det tredje, Kungsviks tegelbruk låg vid Kungsborg från 1815 till 1903. Ca 100

man arbetade vid bruket. Allt gjordes för hand. 1863 tillverkades 150.000 murtegel, omkring 1900 tillverkades ca 4 miljoner tegel. När leran tog slut flyttades Kungsviks tegelbruk till östra sidan av ön, den sida som vetter mot Sättra och Skärholmen. Vid tegelverket bodde och arbetade ca 30 familjer. Mycket av teglet levererades till byggandet av Stockholms stadshus. Till bruket hörde också en smedja, skola och handelsbod samt bondgård med hästar och kor.

Rättaren Johan Gustafson var anställd 1 oktober 1883 till 1 april 1888 för att sköta både jordbruk och tegelbruk åt dåvarande ägaren J G Stenberg. Hans son, Karl G Nordenståhl (född 18 augusti 1861), beskriver i sin bok Rosor och Törnen (ca 1915) hur tillverkningen gick till:

"Tegeltillverkningen bedrevs som nämnt med synnerlig iver. Och vill jag minnas att 7 – 800.000 tillverkades om året. Allt tegel – intet annat än 12 x 6 x 3 tums murtegel tillverkades – formades för hand och var väl ansett och betalt. Jag tror Stenberg fick i medeltal 35 å 40 kr pr tusen. Teglet bogserades i pråmar till Stockholm av Berggrens bogseringsbolag.

Far uttog till avlöningar betalning av Stenberg efter 7 kr pr tusen för själva tillverkningen, 3 kr för bränning och 1 kr för lastning, resten uppgjordes sedan. Stenberg hade dessutom att bestå stenkolsstybb till bränningen samt frakten."

"Med arbetarna, som till största delen utgjordes av från hembygden i Småland varje vår ankommande ungt folk, hade vi aldrig några besvärigheter. Inga föreningar existerade då."

"Bruket var förlagt där lämplig lera fanns att tillgå, men nödig sand seglades i skuta från annat håll. Redan på vintern arbetades i lertaget genom att i stora flak kila loss den frusna leran. Men själva tillverknings-säsongen var på sommaren för lufttorkningens skull. Från gropen

fördes leran på rälsvagnar till kranen, som drevs av lokomobil. In i kranen skyfflades leran av kranmatarna, som även tillgodosåg att den under bearbetningen här fick lagom tillsats av sand och vatten.

Den ältade massan, s.k. smack, kördes av bortsjutarna upp på bordet till var sin formare, som av sin avlöning betalade både denne och bortsättaren. Till kranmatare och bortsjutare måste vara mycket starka och flinka karlar, till bortsättare användes pojkar och flickor. Av smackhögen på bordet framför sig tog formaren med slev ett lagom stycke och prässade detta väl ned i formen. Så tryckte han till och strök av efter formens kant. Med foten sköt han då upp den formade stenen, som vilade på en lös sandad brädlapp i formens botten.

Denna slängde han till bortsättaren, som behändigt uppfångade lapp och sten och gick att ställa den senare på kant på en bräda i torkladans fack. Detta måste ske försiktigt, så att stenen ej blev sned, och naturligtvis fick man inte ta i den lösa stenen med fingrarna. Så återvände bortsättaren med den lilla brädlappen, som lades bredvid formaren och överströddes med sand för att den skulle kunna lätt skiljas från stenen.

Under tiden hade en ny sten formats och så fort gick det till det facket i ladan var fullt, då formbordet flyttades till nästa. I torkladan, som hade tak men sällan väggar, lufttorkades sen stenen så mycket, att den kunde hanteras. Då kommo rumskjutarna och körde den närmare ugnen under på stolpar vilande spåntak, där den travades upp i avvaktan på bränningen. In i ugnen kördes den och uppstaplades väl, efter vissa regler för dragets skull, av ugnskjutarna, som strödde stybb mellan varven. Ugnen hade väggar av tegel och högt i tak av spån eller tegel. Den staplades full nästan så högt väggarna räckte. Sedan murades dörrhålet igen och översta varvet tegel täcktes med ett lager därtill särskilt avlagd sten, som kallades täckblad och användes gång efter annan.

I ugnens botten voro murade rännor tvärs över, vilka mynnade ut i små gluggar. I

dessa tändes nu och så var det brännarens skicklighet med att genom dessa gluggar reglera draget, som gjorde att stenen hela ugnen igenom blev väl lagom bränd. Då hela ugnen var genombränd, fick den svalna, varefter stenen sköts på kärror ut ur den och vanligen direkt lastades på väntande pråmar eller upptravades i avvaktan på dylika. Och så sköts ugnen full igen för ny bränning.

Varje ugn vid Kungshatt rymde 10 å 12.000 tegel. En flink formare kunde tillverka över 2.000 sten pr dag och hade då en förtjänst av 3 kronor, vilket då ansågs för god betalning.”

\*

Även under senare tid var det många smålänningar som arbetade vid tegelbruket på sommaren. 1929 skedde grävningen maskinellt. Leran lastades på vagnar som drogs av ett ånglok till en samlingsplats där vagnarna kopplades om och drogs vidare ner till tegelbruket av en maskin som fanns där. Gräva kunde man göra under maj – september. Sedan brändes leran fram till jul. I leran blandades sågspån (i äldre tider sand). Ugnarna eldades med kol.

På vintern gick det inte att arbeta i någon större omfattning på bruket. Då gick man i skogen (bruket sålde timmer). På vårkanten lastades teglet på särskilda tegelpråmar. På 1940talet var isen så tjock att man kunde transportera teglet med lastbil över isen!

Kungsviks tegelbruk brann ner 17 september 1947. Stora skaror samlades på Västerbron för att se den stora branden. Eftersom leran var slut, byggdes bruket inte upp igen.

Handelsboden, som drevs av Hulda Andersson, brann tre år senare. Huldason, Kjell, var en duktig och känd kanotist som var aktiv i Stockholms Paddlareklubb.

## Kommunikationer

Strax efter rättare Johan Gustafsons ankomst till Kungshatt hösten 1883 ”spändes telefonledning på segelfri höjd från Sättra ägor över sundet vid Hattberget och var hos oss automatisk växel för 5 abonnenter att börja med.” (Berättat av Karl G Nordenståhl.) Senare fanns telestation även vid Kungshättan.

Från 1929 och hela 1930talet gick det båt varje timme till och från Kungshatt. Ena I, Ena II och Sjöfröken hette båtarna. En ”ölbåt” levererade öl en gång i veckan. ”Brödbåten” och ”fiskbåten” kom också regelbundet.

På 1950-talet fanns 5 ångbåtsbryggor. Dessa trafikerades av ångbåtar morgon och kväll.

Vid flera tillfällen sedan 1950talet har Kungshatt varit hotande nära att offras på bilismens altare. Förslagen har varit i stort sett desamma, en bro från Sättra över eller genom Kungshatt vidare mot Ekerö och Lovön.

## Byar och föreningar

På Kungshatt fanns (1998) 177 fastigheter med ca 140 hushåll, uppdelade på ett antal ”byar”: Boviken, Eriksberg, Herrhamn, Kungsborg, Kungshättan, Lugnets dal, Nissero, Nya Kungshatt, Pettersdal och Tegelbruket.

Numera finns tre byar/föreningar på Kungshatt: Kungshatts villägareförening, Kungshättans Sportstugeförening (KSF) och Nya Kungshatts Samfällighetsförening. Dessa inledde ett samarbete 1973 för att diskutera sophanteringens med Ekerö kommun.

1976 bildades **Kungshatts Samrådsgrupp** (KSG) där de tre föreningarna är medlem-

mar. Arbetet i Kungshatts Samrådsgrupp leds av en utsedd ordförande. På vår- och höstmöten diskuterar representanter för föreningarna gemensamma spörsmål, framförallt sophantering och därmed sammanhängande frågor och kostnader.

1976 skrevs ett avtal med Sellberg AB om sopcontainer på Edeby.

1977 träffades avtal med Ekerö kommun om latrinhantering på Kungshatt.

1981 förvärvades ett markområde på Lovö vid Edeby, för att ge Kungshattsborna en lagstadgad utfart och **Kungshatts Samfällighetsförening** bildades. Föreningen ordnade parkeringsplats, byggde lastbrygga och aktiva medlemmar tilldelades plats för privat båtbygga.

Samfällighetsföreningen bevakar, tillsammans med Kungshatts Samrådsgrupp, Kungshattsbornas intressen rörande Edeby väg.

På 1990talet fanns ett flertal kärl för sopsortering vid Edeby. Eftersom hanteringen inte fungerade tillfredsställande, togs dessa bort 2001.

Kungshatts Samrådsgrupp har anordnat flera informationsmöten kring den planerade billeden över/genom Kungshatt, samordnat Kungshattsbornas protester och samarbetat med andra berörda föreningar och intressenter, framförallt på Lovö.

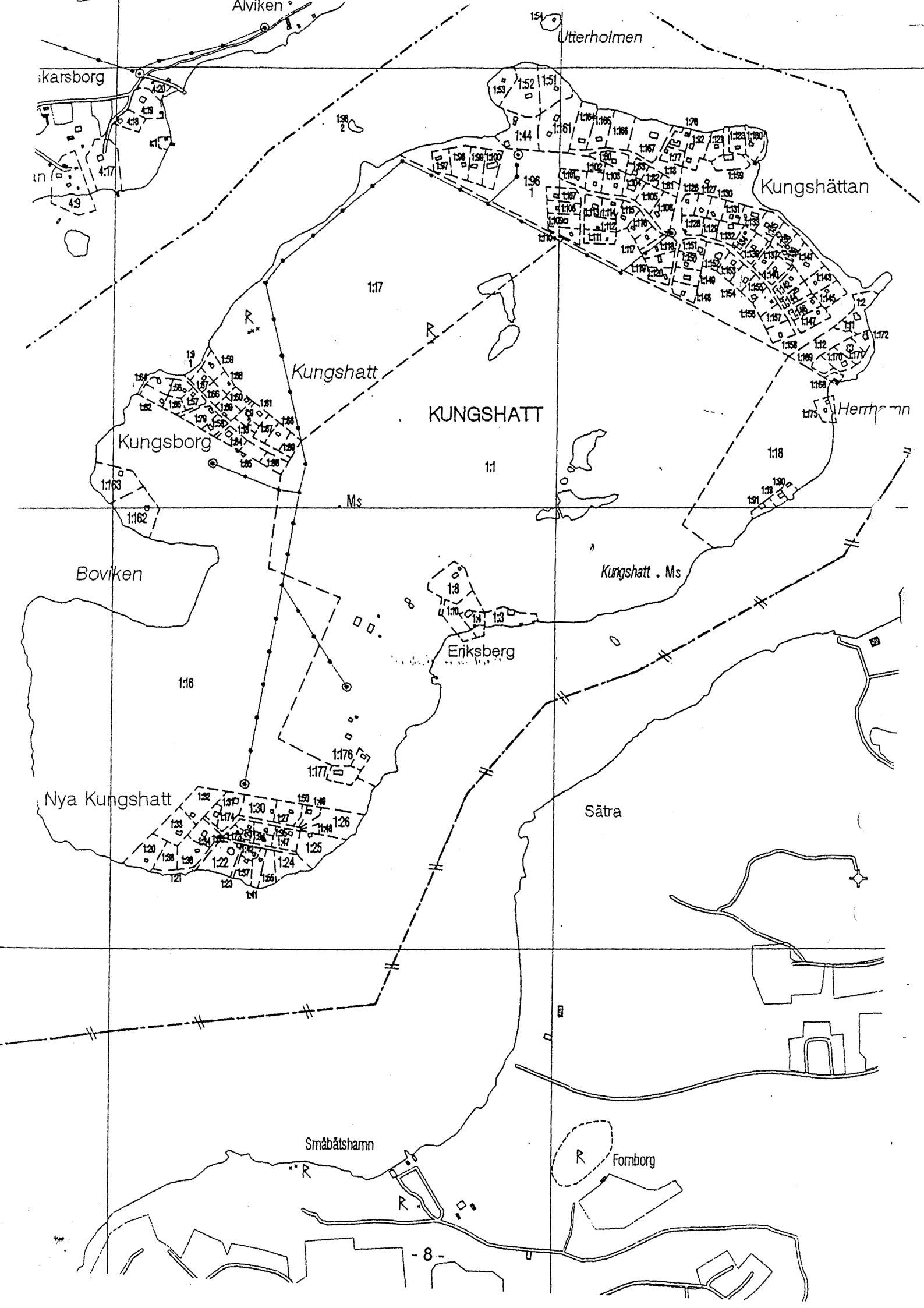
\*\*\*

Du ö i Mälarens blåa våg,  
Najadernas skatt  
Ej skönare än mitt öga såg  
Hell dig, Kungshatt!

Här var arbete, här var verksamhet  
båd' dag och natt  
Vi grepo oss an: vi ju sökte det  
Just på Kungshatt!

Karl G Nordenståhl

\*\*\*



## KUNGSHÄTTAN

Den östra delen av Kungshatt heter Hättan på en karta från 1745 som visar vintervägen över isen från södra Björkfjärden via Sätterberget över till Fågelön. Namnet finns också med på en karta i boken "Stockholm och dess omgivning" utgiven av Carl Oscar Funck 1846.

För länge sedan lär det ha funnits ett gästgiveri på Kungshättan, kanske i huset 1:159 eller på tomten 1:160.

Grosshandlarna Lundell, Swensson och Zetterberg köpte mark och byggde samtidigt:

Grosshandlare Lundell blev ägare till Pettersdal, det stora vita huset på tomten 1:2 mellan Kungshättan och Herrhamn.

Grosshandlare Carl-Axel Swensson köpte nuvarande tomterna 1:164 – 1:167, 1:76-77 samt 1:80-83 och lät 1886 bygga sitt hus "Klippan" (1:167) av tegel från Kungsviks tegelbruk. Det blev ett pampigt sommarhus med stor trädgård och egen trädgårdsmästare som odlade både kronärtskockor och vattenmeloner. Fruktträdgården låg utmed stranden ända bort till Zetterberget. Många fruktträd stod kvar ännu 1949. Nu är fruktträdgården uppdelad och såld som sommarstuge-tomter. Bostadshuset på tomten 1:167 ägs fortfarande av familjen men nu av barn-barnsbarnen Lena och Johan Silvander.

Grosshandlare Carl-Fredrik Zetterberg köpte hela udden, dvs nuvarande tomterna 1:44, 1:51 – 1:53, 1:161 samt öarna Utterholmen 1:154. Han byggde sina tre hus (1:44, 1:51 och 1:161) rätt snart efter varandra. Alla var färdiga på 1880talet och avsedda för de tre då vuxna barnen. På Zetterberget låg en trädgård med trädgårdsmästeri. Där fanns till och med en tennisbana. Utterholmarna såldes av dåvarande ägaren, en av grosshandlaren döttrar, på 1940talet. Priset var 750 kr för

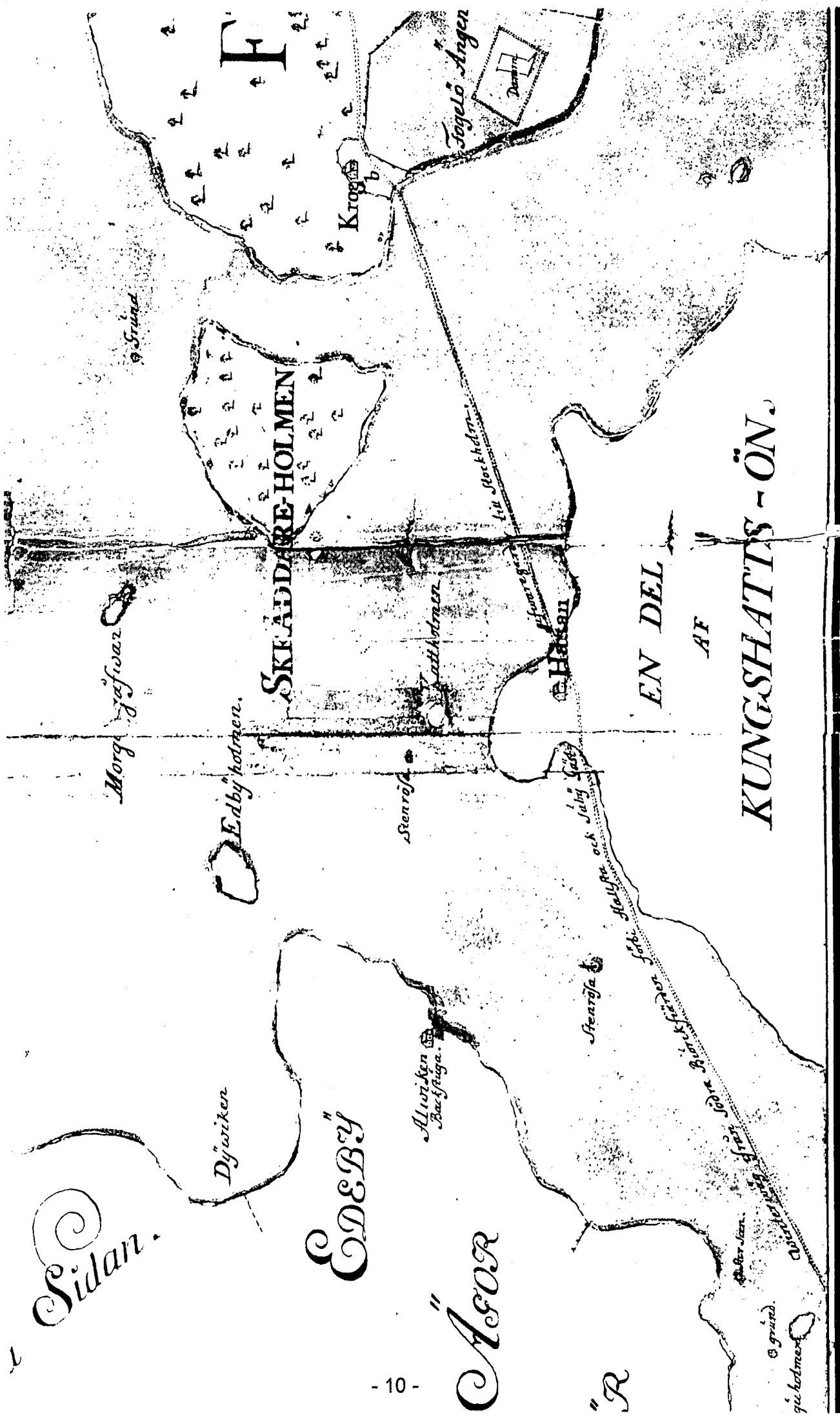
den större ön och 50 för den mindre. Tomten 1:51 finns kvar i familjens ägo. Nuvarande ägare, Gustav Zetterberg, är barnbarn till grosshandlaren.

Huset vid Kungshättans nuvarande ångbåtsbrygga (1:160) byggdes mellan 1875 och 1880. Familjen Forsman bodde i huset fram till i början av 1960talet.

I början av 1900talet till ca 1940 fanns ett jordbruk på Kungshättan. Det arrenderades ut av grosshandlarna Lundell, Swensson och Zetterberg. Arrendatorn, som hette Danielsson, bodde i det vita huset på tomten 1:159. Han hade kor och hästar samt trädgård med potatis, jordgubbar och ett stort hallonland. Hallonen transporterades till Stockholm och såldes. Sommarvästerna köpte mjölk och bär. Hö köpte Danielsson på Fågelön, eftersom det som fanns på Hättan inte räckte till.

Karl-August "Kalle" och Anna Hjelm kom till Kungshatt 1929. Kalle var tegelbruksarbetare och bodde först vid Kungsviks tegelbruk. Familjen flyttade till Kungshättan "när August blev gammal" har Anna berättat (1973). På vintern sågade han is och byggde en isstack vid bryggan. Isen såldes under varma somrardagar till sommargästerna. Den användes i särskilda isskåp för att hålla maten kall. Kalle hämtade också mjölk vid Edeby gård och levererade den vid sommargästernas bryggor. I familjen Hjelm fanns tre söner: Åke, Birger och Gösta. Åke och Birger köpte senare varsin tomt på Kungshättan medan Gösta flyttade till Fågelön.

Sven Ahlgren berättar att han och hans familj ofta tältade på Fågelön. 1940 såg hans far en skylt med "till salu" på Kungshatt och köpte tomten 1:92. Priset var en årslön. På den tiden fanns bara hus längs strandkanten. Man reste med Enabolagets båtar till Enköping och steg av vid Herrhamn, därifrån promenerade familjen till Kungshättan.



Sidan.

EDBY

ASOR

SKEADDAREHOLMEN

EN DEL AF KUNGSHATTS-ÖN.





## Sportstugetomter

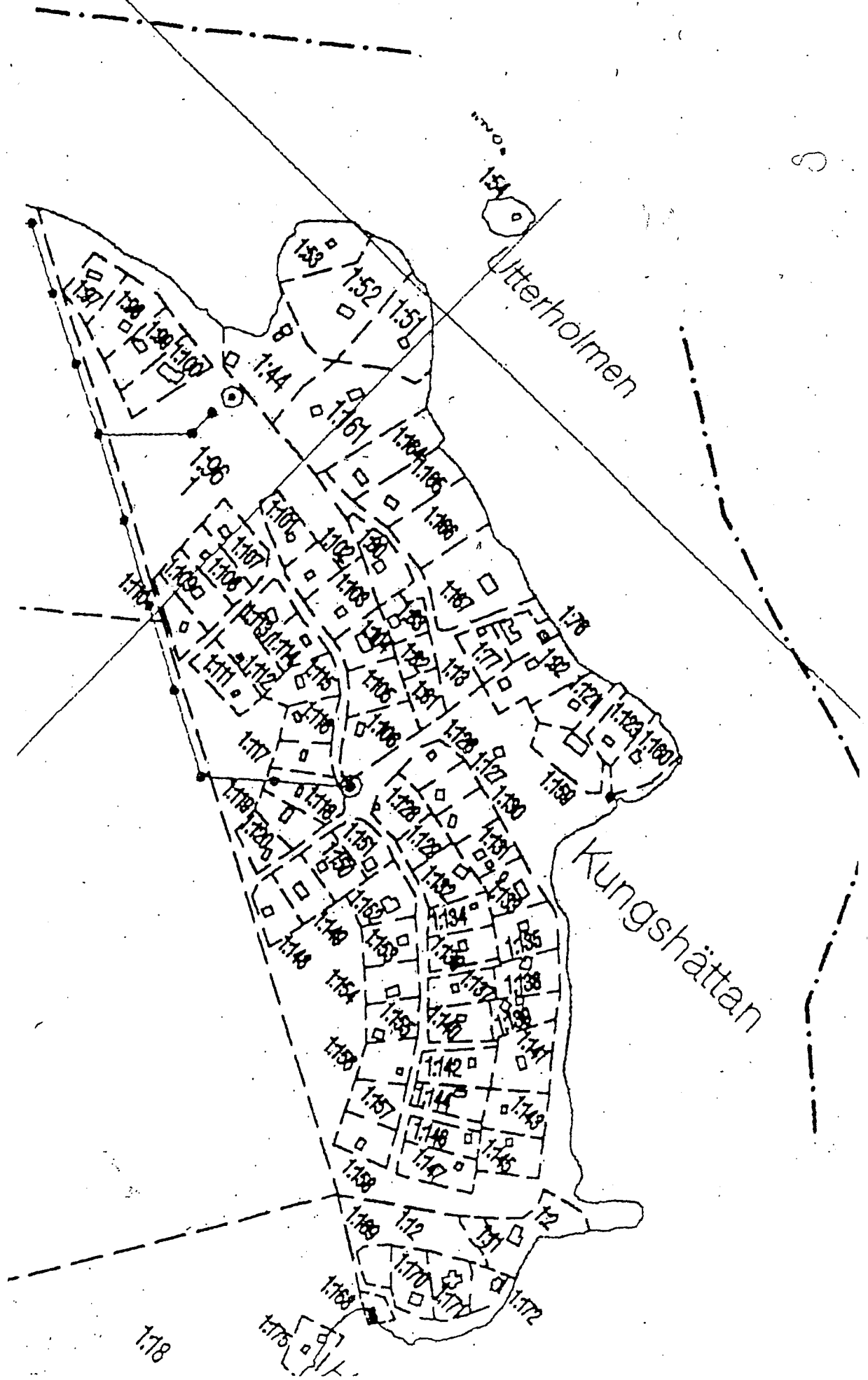
Området Kungshättan 1:96, som ägdes av AB Seven delades upp i sportstugetomter och såldes av Olsson & Rosenlund i slutet av 1940talet. För att det skulle vara lättare att hitta, fick de olika kvarteren namn efter Mälarens fiskar:

Norsen	1:97 – 1:100
Ålen	1:101 – 1:106
Gösen	1:107 – 1:110
Gäddan	1:111 – 1:120
Löjan	1:121 – 1:123 + 1:159 – 1:160
Mörten	1:126 – 1:147
Braxen	1:148 – 1:158

De fem första köparna av de ny sportstuge-  
tomterna var Kalle Björk, Einar och Ansa  
Lagerkvist, Bertil och Lilly Jansson,  
Yngve och Gun Karlsson samt Stig  
”Stickan” och Gun Lund. Tomtpriset var  
ca 3 kronor per kvm. Ganska dyrt på den  
tiden! Det var familjen Hjelm som berättade  
för vänner och bekanta att det fanns  
tomter till salu.

Då, 1949, fanns inga vägar och inget  
vatten. Vatten kunde hämtas i en brunn på  
tomten Mörten 3 eller vid Drottningholms  
Värdshus. Inga bygglov utfärdades så man  
bodde i tält. I början av 1950talet fanns  
dock några pyttesmå hus, alla svartbyggen.  
När man äntligen fick bygglov brände  
Kalle Björk sitt svartbygge medan Einar  
Lagerkvist omvandlade sitt till köket i  
nuvarande stuga.

Olsson och Rosenlund lovade att göra  
vägar. Det blev inte så. Det var de nya  
tomtägarna, med god hjälp av Kalle Hjelm  
som byggde dem. De fick 3.000 kronor  
och fri sand av Olsson och Rosenlund. När  
ca 15 ägare fanns, grävde Kalle Björk,  
Einar Lagerkvist och Stickan Lund diken i  
början av vägen som går från Ängen upp  
genom området. Allt arbete gjordes, då  
som nu, för hand och av nybyggarna  
själva. Arbetsdagarna avslutades ofta med  
fest.



## KUNGSHÄTTANS SPORT-STUDEFÖRENING

Den 29 juni 1952 bildades Kungshättans SportstugeFörening, KSF. Föreningen äger all allmän mark på 1:96, brunn med dricksvatten, byggnader, bryggor, fiskevatten och de små öarna som kallas "Pungarna" - den större heter egentligen Tallholmen.

Under föreningens 50 år har 8 ordföranden avlöst varandra: Kalle Björk, Folke Ljungkvist, Åke Törnqvist, Åke Gidlöf, Bernt Gundert, Bernt Kihltoft, Roland Sandberg, Ewa Israelsson fram till nuvarande Bengt Björklund.

Einar Lagerkvist var kassör de första 26 åren och avgick 1978. Första åren hade föreningen inget bankkonto. Under sommaren gick Einar runt till alla medlemmar och kasserade in årsavgiften på 25 kronor. Det var ett bra sätt att få kontakt med alla!

Sekreteraren skrev alla protokoll för hand i bundna böcker. Alla finns bevarade.

Under de första åren sammanföll verksamhetsåret med kalenderår. Många årsmöten hölls under januari i lokaler som hyrdes inne i Stockholm. Efter några år infördes brutet verksamhetsår, dvs från 1 juli till sista juni. På så sätt kunde föreningen hålla sina årsmöten på Kungshättan under augusti månad.

Föreningen införde tidigt arbetsplikt med 3 dagar per år. Arbete som utfördes utöver det, ersattes med 3 kronor per timme. Så småningom ökade ersättningen till 5 kronor per timme. Numera har medlemmarna arbetsplikt en dag (4 timmar) per säsong, antingen höst eller vår.

De tomter som styckades av från 1:96 ingår för alltid som aktiva medlemmar i föreningen. Sedan bildandet har ett flertal tomter i anslutning till föreningens mark,

ansökt och beviljats inträde. Det finns också ett antal passiva medlemmar, bl a på Skräddarholmen. För att bli aktiv medlem, krävs att tomtägaren ansöker om medlemskap och köper in sig i föreningens vatten.

### Gemensamma insatser

Småbåtsbryggan med plats för mindre båtar, byggdes en vinter av Folke Ljungkvist, Oskar Strinde, Erik Nilsson, Sven Jarl och Einar Lagerkvist. De fällde träd på vägen och några av tomterna och släpade ner dem till den tjocka isen. Senare byggdes bryggan om med impregnerat virke. Alla "gubbar" kallades till arbetet. Då och då har bryggan hemsökts av bensintjuvar. För att komma tillrätta med det, har båtägarna tvingats gå nattvakt vissa säsonger. Det har hänt att tjuvar fångats in efter spännande båtjakter och överlämnats till polisen!

Under sommaren 1952 byggdes en dansbana på Ängen. Den var på ca 40 kvm och hade en hylla i ett hörn, där grammfonen stod när det var dans. Det blev inte så bra, för hambo och polka, kräver kraftiga "avstamp" och det gjorde att grammfonstiftet hoppade av och an på skivan. Lösningen blev ett fristående bord. Efter ett tag fick bordet tre väggar och tak och där satt den som skötte grammfonen. Knutte Johansson planterade en björk vid dansbanans vardera fyra hörn. En av björkarna står fortfarande kvar. Inför varje fest fick föreningens barn i uppdrag att "bona" dansbanan genom att tälja sönder stearinljus och gnida in stearin i träet med träskorna. Det gav bra glid för dansparen! Ett bra bus var att avsiktligt slarva så att golvet blev ojämnt bonat, det såg så kul ut när dansparen "fastnade" med fötterna på vissa ställen.

Under tre säsonger på 1970talet hade föreningen en liten tidning som hette Kungshätte-bladet. Den innehöll recept, information och lite skvaller. I första

numret från 1975 fanns denna limerick som väl fortfarande känns aktuell:

*När båten skall angöra Kungshättans brygga  
passagerarna verkar ej särskilt trygga  
ty farten är stor  
och många nog tror  
att nu får vi en ny brygga.*

## Vatten

1953 borrades brunnen (70 meter djup) med stötborr: Dunk, dunk, dunk - det lät en hel del, och länge! Vattnet leddes i galvaniserade järnrör över hela området. Rören frös sönder på vintrarna och ersattes senare med plaströr. Einar Lagerkvist tiggde vattenbehållare av Ekerö kommun. De ställdes på områdets högsta punkter för att säkerställa att även de högst belägna tomtarna skulle få sin del av vattnet.

## Nybyggarna blir fler och fler ...

1954 såldes många tomter. De flesta köpare var arbetare, boende i Stockholm. Arbetstiden var 48 timmar per vecka, 6 dagar i veckan, och man hade 3 veckors semester. En normal årslön låg på ca 8.000 kronor det året. Lönerna ökade med ca 50% under åren 1954 och 1960. Men det visste man ju inte något om, när köpen gjordes.

Vägmarken var förhållandevis jämn med upptrampade stigar och det fanns dricks-vatten framdragen till varje tomtgräns.

Bland köparna 1954 fanns Sven "Ulven" och Ulla Ulvered. Ulla fick veta genom en väninna i syjuntan att det fanns tomter att köpa, bara någon timmes båtfärd från Stockholm. Familjen gjorde en dagsutflykt med Enköpingsbåten den 1 maj 1954. Båten lade till vid Herrhamns brygga därifrån fick man gå till Kungshättan. Det ösregnade och Ulla var iklädd vårdräkt och högklackade skor! Familjen Ulvered

hittade sin drömtomt och slog till. Priset för tomten var 4.800 kronor. Helgen därpå visades nyförvärvet för vännerna Ragnar "Ragge" och Maj-Britt "Majsan" Jading med barn. De blev lika förtjusta och köpte tomten längst upp i backen.

Den sommaren bodde familjerna i billåda och tält på Ulvereds tomt. En billåda var helt enkelt en låda som man importerade bilar i. En bil per låda. Den var liten, men dög bra att sova i. Billådorna köptes hos bilimportfirmor, plockades isär och transporterades till Kungshatt där de monterades ihop igen.

All ledig tid ägnade de här familjerna, liksom många andra nybyggare på Kungshättan, åt hårt arbete: fälla träd, spränga, gräva, rulla sten ta bort ris och buskar för att förbereda en plats för det planerade huset.

Alla hjälptes åt – en kunde fälla träd, en annan spränga eller gjuta. Det man inte kunde provade man ändå. Det var ett otal stubbar som togs upp på ett flertal fiffiga sätt. Varje dag kom "farbror Hjelm", dvs Kalle Hjelm, på inspektion, alltid klädd i blåblus och blåbyxor och alltid i sällskap med Donna, en jättelik, svart Newfoundlandshund. De var en imponerande syn eftersom båda var mycket stora.

De monteringsfärdiga husen som familjerna Ulvered och Jading köpte av Olsson & Rosenlund 1955 kostade 5.500 kronor. Husen forslades på pråm till Kungshättan och lastades av, för hand, på ångbåtsbryggan. Natten innan husen kom, ägnade Ragge och Sven åt att ta upp en stor stubbe som var kvar på vägen. Sedan var det "bara" att bära, kånka och dra upp husen för hela backen och montera ihop dem. Släktingar och vänner kalles in som arbetskraft.

Arkitekten från Ekerö kommun gjorde täta turer till Kungshättan för att inspektera att

man följde de bygglov som givits. Det sägs att en whisky underlättade godkännandet.

Murare Månsson berättade att han flyttade varje tegelsten tretton gånger innan den var på sin plats i huset.

Inte alla byggde hus: Martin Andersson nöjde sig med sin billåda. I den bodde han under många år. Därför fick han namnet "Gubben i lådan". Han gick med sandaler året om, även i snön, och ansågs lite egen.

### Nybyggarlivet

Varje tomtägare eldade själv upp soporna i tunnor täckta med nät, så att elden inte skulle sprida sig. Ett alternativ var att gräva ner dem på tomten eller i skogen.

Yngve Karlsson som också var murare, gjorde en ugn av tegel där nuvarande traktorskjul ligger. Där samlade man soporna och turades om att elda en gång i veckan. Det blev sotigt på hela Ängen. Askan rakades ut i Mälaren. Ekerö kommun förbjöd den hanteringen från 1 januari 1977 och införde kommunal sophämtning vid Edeby. Det fanns naturligtvis inget avlopp, utan latrinerna grävdes ner eller komposterades.

Få familjer hade egna båtar. Till Kungshättan reste man med Enabåtarna som lade till vid Kungshättans ångbåtsbrygga eller Herrhamns brygga på sin färd till och från Drottningholm respektive Birka eller Mariefred.

Under sommaren var det alltid liv och rörelse i området, många mammor var lediga under sommarloven. Barnen hittade badplatser vid Norsen och på klipporna vid "Pungarna". Papporna, som arbetade i veckorna, kom till Kungshättan på lördag eftermiddag och fortsatte att arbeta med sina byggen. Hammarslagen ekade nätterna igenom.

Hos familjen Hjelm kunde man beställa mjölk som farbror Hjelm hämtade vid Edeby. Där gick det också att låna telefonen och ringa nödvändiga samtal, bl a för att beställa mat i en butik i Mälärhöjden. Handlaren kom med egen båt till småbåtsbryggan och levererade varorna till områdets damer. Erik Nilsson brukade ta med passagerare till Drottningholm för att handla i den lilla butiken där.

Familjen Nilsson hade stora bekymmer med sitt hus. Det var ju gammalt och höll på att spricka, så Nilsson lade ett järnband runt hela huset och drog åt lite hårdare för varje dag.

### Norsen

De fyra tomterna vid Norsen, ligger lite "vid sidan av" övriga kvarter i föreningen. Där finns privata båtbyggor för dem som har sin närmaste båtväg till Kungshättan från Edeby. Där finns, förutom det allmänna badet, en privat bastu som byggdes av de fyra tomtägarna vid Norsen samt Einar Lagerkvist. Föreningen gav tillstånd till bygget.

Sjöboden som ligger på allmänningen nedanför Norsen 4, är ett gammalt torrpass som tillhörde "Gula villan" 1:44. Sven Jarl köpte dasset för 200 kronor och hade sin brygga där. Einar Lagerkvist köpte i sin tur sjöboden och fick tillstånd av föreningen att ha kvar den på föreningens mark. Sedan dess tillhör sjöboden tomten Ålen 2.

En Valborgsmässoafton när Norsenborna tände sin brasa, såg en av damerna, till sin förskräckelse, hur Näcken stack upp huvudet ur vattnet och tittade på dem. – Det var "bara" Stikkan Lund som tog sitt vårdopp!

## Gemensamma resurser

På 1950talet beslöt föreningen att låta installera egen telefon. Ledningen drogs från Herrhamn, men det fanns inga stolpar att sätta upp, så telefontrådarna hängdes upp i träden genom skogen till Pumphuset och vidare ner till den lilla telefonhytten som byggts på Ängen, vid Danielssons hallonbuskar. Det var viktigt att telefonledningen låg högre än kraftledningen, så det blev ett ganska arbetsamt projekt. Ett lokalsamtal kostade 10 öre. Pengarna lades i en burk i telefonhytten. När klubbhuset byggts flyttades telefonen dit, först i till ett " eget rum " med särskilt ingång, men senare in i själva klubbhuset. Telefonens vara eller inte vara har varit föremål för många och långa diskussioner genom åren.

Traktor införskaffades i slutet på 1950talet. Den hade järnhjul och rev sönder vägarna. Därför enades medlemmarna om att inte använda den efter regn. Traktorn har bytts ut två – tre gånger, senast 2000. För att skona vägarna och behålla (det relativa) lugnet i området, enades man tidigt om att inte tillåta andra motorfordon än den gemensamma traktorn i området. Beslutet luckrades efter hand upp, mest som en följd av stigande ålder eller krasslighet. På 1990talet beslöt föreningen på ett årsmöte att tillåta mindre fordon, t ex flakmoped eller trädgårdstraktorer, men bara för gods-transporter.

Klubbhuset byggdes i början på 1960talet. Föreningen köpte in en jordbör och styrelsen märkte ut var plintarna skulle vara. Leran som togs upp användes till att breda och förstärka vägen i kurvan utanför Mörten 1. Virket köptes vid den nystartade brädgården i Tappström. Klubbhuset var från början tänkt som en ny dansbana med tak, men när man ändå höll på, så blev det väggar också. På så sätt blev huset både möteslokal och festplats. Klubbhuset används för föreningens möten, festligheter och loppmarknader. Det kan bokas av

medlemmarna för privat bruk. På senare tid har ett par bröllop hållits i huset.

1978 byggdes trätrappan i den branta slänten bortom Ålen, på Einar Lagerkvists förslag. Bas för bygget var Roffe Johansson. Det blev närmare mellan Norsen och övriga kvarter i föreningen. De som bor vid Ålen fick dessutom närmare till båtplatsen och badet vid Norsen. Tidigare fick de gå hela långa vägen från Norsen till Ängen, uppför backen, runt Pumphuset och vidare framåt vägen. Det var både långt och tungt att bära!

Från berget ovanför trappan syns Drottningholms slott och husen i Alvik och Bromma.

I andra änden av föreningens mark, på den södra sidan, går stigen nedför berget som förbinder de övre tomterna med badudden vid "Pungarna". På stigens högst belägna punkt kan man se Stockholms bebyggelse längs strandlinjen: Bredäng, Mälarhöjden, Gröndal, DN-huset och de blå höghusen vid Hötorget i Stockholm.

## Ängen

Kungshättans medelpunkt är Ängen. Där finns resterna av Danielssons stora hallonland kvar. Där fanns den första telefonen. Där samlas vi till möten och fest. Och där hälsar vi våren med valborgsmässoeld och korvgrillning.

Sedan början av 1960talet anordnar Kungshättans Sportstugeförening gemensamt midsommarfirande på Ängen. De första åren var det mest "gänget längst upp i backen" som stod för arrangemangen. Efter några år enades medlemmarna om att turas om och fem festkommittéer bidades (med vissa modifieringar sammanfallande med kvarteren). Vart femte år ingår föreningens medlemmar i festkommittén och har ansvar för att anordna midsommarfirande. Festligheterna lockar besökande

både från Kungshatt och från fastlandet på södra sidan. Lotterier och försäljning av korv, glass, godis mm ger relativt god vinst. För den anordnas en höstfest – bara för föreningens medlemmar.

En ovanlig händelse: onsdagen den 4 juli 1973 kom prästen från Lovö till Kungshättan och höll en andaktsstund på Ängen. Han tyckte att Kungshattsborna borde gå mer i kyrkan. Om han återkom onsdagen den 11 juli som han tänkt, förtäljer inte historien.

## **Baden**

Föreningen har två naturbad, ett vid Norsen och ett på klipporna vid "Pungarna". Många stenar har under åren rullats upp ur Mälarens vatten för att jämna till botten! På 50talet liknade klipporna vid "Pungarna" närmast en skräphög, men efter upprensning blev det riktigt bra.

Vid Norsen var botten dålig. En pråmlast (85 kubikmeter) sand köptes och tippades vid de båda baden.

40 år senare, 1994, beslöt årsmötet, på Majja Oscarssons förslag, att förbättra baden och göra badplatsen vid "Pungarna" större. Under vårens arbetsdag 1996 revs vassen upp och botten innanför klipporna täcktes med en fiberduk. Några veckor senare levererades 100 kubikmeter fin sand som spreds både på land och i vattnet vid de två badplatserna. Den totala kostnaden för upprustningen var 14.000 kronor.

Varje år avdelas ett arbetslag som ägnar arbetsdagen åt att underhålla badplatsen vid "Pungarna". Badplatsen vid Norsen vårdas av familjerna som bor där.

## **Ägarbyten och generationsväxling**

Några tomter ägs fortfarande av den ursprungliga ägaren. Flera finns kvar inom

familjen. Många tomter har bytt ägare. Här är några exempel:

Gunnar Anéer berättar att han och hustrun Syster köpte sin tomt redan 1958. Han hade köpt båt efter att ha sett en annons i tidningen om tomt med stuga till salu. Utsikten var underbar och priset var högt. Det visade sig att huset var slarvigt byggt, bara en grund med väggar och tak. Både innertak och golv saknades. Mycket arbete återstod. Det var en dålig affär då – men det blev bra!

När Bertil och Tilly Ekfeldt köpte sin tomt var Tilly mycket angelägen om att ha ett piano i sommarstugan. Hon anlidade några "gubbar" som ställde pianot på en flotte och bogserade det från Hägersten till Kungshättan. Det var nervöst, för pianot tyngde ner flotten så att själva instrumentet stod precis i vattenytan. Men det gick! Egen telefon installerades vintern 1961, av en gammal man som kom åkande med häst och vagn.

## **50årsjubileum**

Roland Sandberg föreslog på årsmötet 1997 att föreningen skulle sammanställa information om Kungshatt och framförallt om Kungshättan inför föreningens 50årsjubileum den 26 juni 2002.

Material finns det gott om: I Stadsmuseets arkiv finns många dokument. Gunnar Wallin, sommarboende på Kungsborg, samlade under mer än 30 år en mängd uppgifter om Kungshatt. I Stadsmuseet finns också nedskrivna intervjuer med "Kungshattare", bl a Kristina "Stina" Olsson som föddes 1890. "Stina" har bott både på Skräddarholmen och på Kungshatt. Hon gick i skola på Lovön. Hennes pappa, som tillsammans med sin far arrenderade gården på Fågelön, arbetade på bruket. "Stina" har stådat åt de "fina sommargästerna på Kungshättan". Andra damer med tidiga minnen av Kungshättan,



som också intervjuats är Anna Hjelm, troligen född 1898 och Maja Silvander, född 1883.

För att samla minnen från Kungshättans Sportstugeförening anordnades en lunch den 26 augusti 2001. Inbjudna var de kvarvarande första nybyggarna, som kanske egentligen skulle kallas "återbyggare": Maj Hjelm (änka efter Birger Hjelm), Stig och Gun Lund, Sven Ahlgren, Sven och Ulla Ulvered. Särskilt inbjudna var Ansa och Einar Lagerkvist, som sålde sin tomt i september 1997. Einar hade andra åtaganden men har bidragit med många nedskrivna minnen. Andra medlemmar som deltog var Åke och Kerstin Gidlöf, Bertil och Tilly Ekfeldt och Gunnar Anéer. Anders Palmius och Majja Oscarsson stod för arrangemangen och Ewa Israelsson antecknade för glatta livet. Ragge och Majsan Jading var förhindrade att delta i lunchen, men de har bidragit med sina minnen på annat sätt. De flesta bilderna kommer från deras album.

Ett varmt tack till alla som hjälpt till!

Kungshättan i juni 2002

Ewa Israelsson  
På uppdrag av  
Kungshättans Sportstugeförening

\*\*\*

## Farväl

Du sagokrönta klippö i Mälarens blåa våg,  
Hur skönt du ur vattnet dig höjer  
Mitt öga dig i ungdomens ljusa dagar såg  
Till sen´sta tid ditt minne än sig röjer  
Dig älskar mitt hjärta, dig drömmer min dröm  
Du står inför min tanke i händelsernas ström  
Ditt minne mig alltid förnöjer

De väna fält till tröttade vandrarens ro du bjöd  
Och dina skogars skugga tillika  
Du gav åt hundra munnar ett gott och rikligt  
bröd  
Du närde de arma som de rika  
Ditt klippbröst bredde du emot skummigan  
våg  
Din djupa skog mot stormvindens brusande  
tåg  
De dina du ville ej svika

Du sagokrönta klippö i Mälarens vågsvall  
Sent skall ditt ljuva minne förblekna  
Ej mer uti ditt hägn jag ungdomligt svärma  
skall  
Men än du kommer sinnet att vakna  
Farväl jag här dig bjuder, farväl ännu en gång!  
För sista gången ljuder ditt lov uti min sång,  
Ditt minne skall aldrig förblekna

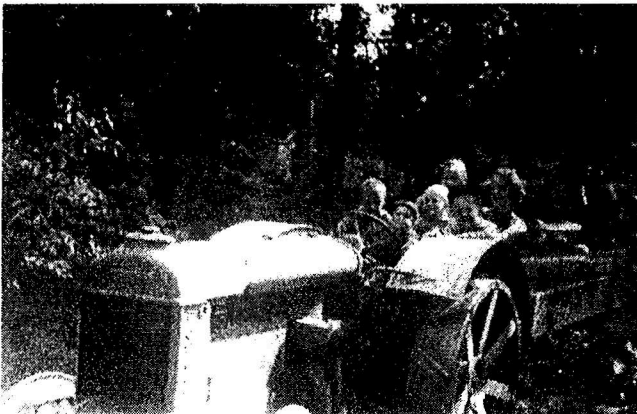
Karl G Nordenståhl (1898)



"Ulven" och Ragge i arbetstagen



Billådan på "Ulvens tomt"



Första traktorn. Passagerare är  
"Ungarna i backen": Börje och Ewa Jading, Björn och Leif Ulvered, Robban Stolt  
med mamma Karin



Klubbhuset byggs

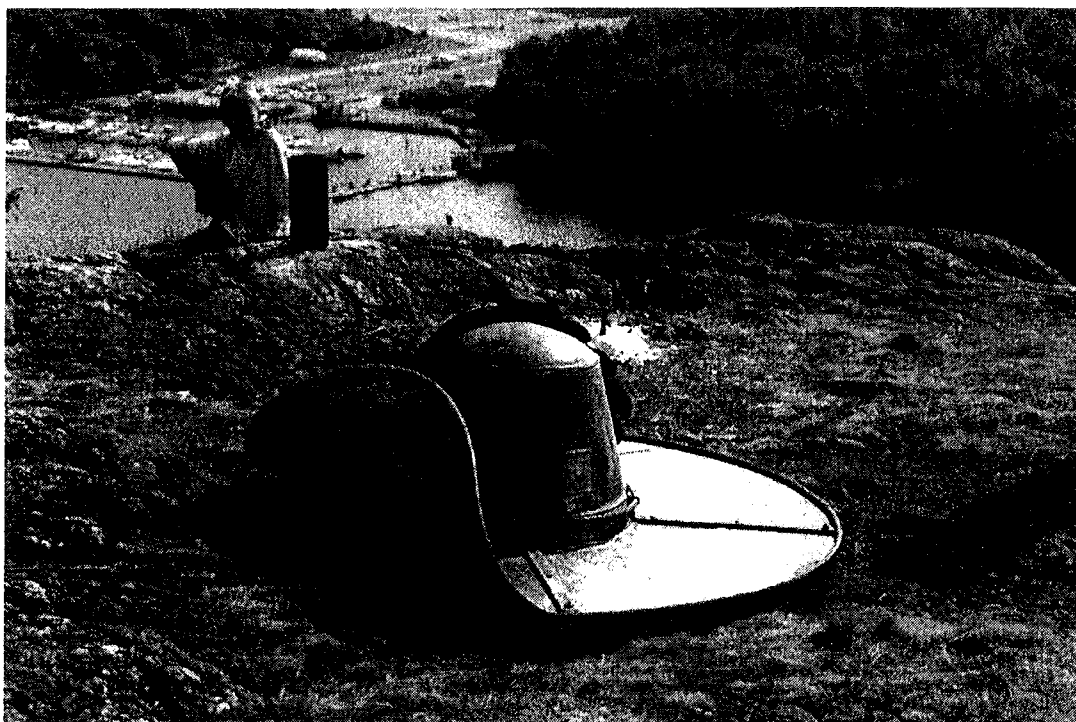
I dörrhålet står bl a Einar Lagerkvist (längst till vänster) och Roffe Johansson (längst till höger). I fönstret tittar Kalle Björk fram på vänster sida.



Släkt och vänner hjälpte till att dra husen upp för hela långa backen.



Midsommar i början på 1960talet



Hatten som Bill Oscarsson gjorde.



Vi reser den nya Hatten den 24 augusti 1996

## KUNGSHÄTTAN

Förteckning över tomter, kvartersnamn och personer.

Tomt nr	Kvartersnamn	Medlem 2002 A = aktiv P=passiv	Personer i texten	Ägare i januari 2002, enligt föreningens medlemsförteckning
1:13		-		Ej medlem
1:44		-		Ej medlem
1:51	Setterberget	P	Grosshandlare Zetterberg	Gustav Zetterberg
1:52		-	Grosshandlare Zetterberg	Ej medlem
1:53		-	Grosshandlare Zetterberg	Ej medlem
1:76	Klippan 8	A	Roffe Johansson	Rolf Johansson
1:77		-		Ej medlem
1:80		-		Ej medlem
1:81		-		Ej medlem
1:82		-		Ej medlem
1:83		P		Catharina Linde-Forsberg
1:92	Klippan 2	A	Sven Ahlgren	Sven Ahlgren
1:96	Kungshättan	A		Kungshättans Sportstugeförening
1:97	Norsen 1	A	Kalle Björk	Vera Eriksson
1:98	Norsen 2	A		Marta Szebehely & Rolf Gustavsson
1:99	Norsen 3	A		Carina Svanström-Hallbäck
1:100	Norsen 4	A	Stig "Stickan" & Gun Lundh	Stig Lundh
1:101	Ålen 1	A	Bertil & Lilly Jansson Roland Sandberg	Roland Sandberg
1:102	Ålen 2	A	Einar & Ansa Lagerkvist	Anders Blaxhult & Peter Holm
1:103	Ålen 3	A	Bernt Gundert	Marie Lindholm
1:104	Ålen 4	A		Jan Lindholm
1:105	Ålen 6	A		Gunvor Larsson & Peter Hesselgren
1:106	Ålen 6	A	Månsson Bertil & Tilly Ekfeldt	Tilly Stephan-Ekfeldt
1:107	Gösen 4	A	Gunnar & Syster Anéer	Gunnar Anéer
1:108	Gösen 3	A		Olga Shnira
1:109	Gösen 2	A	Sven Jarl Åke Törnqvist	Ingrid Thörnqvist
1:110	Gösen 1	A		Christine Simon & Christoph Haerberlein
1:111	Gäddan 1	A		Sonny Karlsson
1:112	Gäddan 2	A		Siv-Karin Malmberg
1:113	Gäddan 3	A		Magnus & Christina Gunnarsson
1:114	Gäddan 4	A		Stefan Johannesson
1:115	Gäddan 5	A		Erik Wigren
1:116	Gäddan 6	A		Jan & Ritva Lindholm
1:117	Gäddan 7	A		Per Smedberg
1:118	Gäddan 8	A		Kurt Florin
1:119	Gäddan 9	A	Sven "Ulven" & Ulla Ulvered	Björn Ulvered
1:120	Gäddan 10	A		Mats Eriksson

Tomt nr	Kvarters-namn	Medlem 2002 A = aktiv P=passiv	Personer i texten	Ägare i januari 2002, enligt föreningens medlemsför-teckning
1:121	Löjan 2	A		Christer Zetterberg
1:123	Löjan 3	A		Sture Roos
1:126	Mörten 1	A		Björn Eriksson & Ulf Sinclair
1:127	Mörten 2	A		Anna-Lena Börgö Etaat
1:128	Mörten 22	A	Bernt Kiltuft	Bernt Kiltuft
1:129	Mörten 21	A		Thomas & Erja Morell
1:130	Mörten 3	A	Folke Ljungkvist	Stig Carlsson
1:131	Mörten 4	A	Oskar Strinde	Karl Johan Gyllenberg
1:132	Mörten 20	A	August "Kalle" & Anna Hjelm Åke och Kerstin Gidlöf	Åke Gidlöf
1:133	Mörten 5	A	Åke Hjelm	Ola Hjelm & Ann Hagberg
1:134	Mörten 19	A		Barbro Lewenhagen
1:135	Mörten 6	A	Birger & Maj Hjelm	Lennart "Nenne" Hjelm & Ingela Hjelm-Söderlund
1:136	Mörten 18	A		Allan Andersson
1:137	Mörten 17	A		Helén Dahl
1:138	Mörten 7	A		Gun Andersson
1:139	Mörten 8	A		Rainer Tulonen
1:140	Mörten 16	A		Ann-Charlotte Svanström
1:141	Mörten 9	A		Majja Oscarsson
1:142	Mörten 15	A		Thea Burström
1:143	Mörten 10	A		Bill Oscarsson
1:144	Mörten 14	A		Karin Stolt
1:145	Mörten 11	A		Bengt Nilsson
1:146	Mörten 13	A		Ann-Chartrine Leijonmarck
1:147	Mörten 12	A		Rikard Sthillert
1:148	Braxen 1	A	Ragnar "Ragge" & Maj-Britt "Majsan" Jading Ewa Israelsson	Ragnar Jading & Ewa Israelsson
1:149	Braxen 2	A	Knutte Johansson	Matti Rajala
1:150	Braxen 3	A		Ingegerd Meths Persson & Jan Persson
1:151	Braxen 4	A		Mervi Neesfeld
1:152	Braxen 5	A		Ingegerd Meths Persson
1:153	Braxen 6	A		Ingegerd Nises
1:154	Braxen 7	A		Karin Kawa
1:155	Braxen 8	A		Jerry Gaeyner
1:156	Braxen 9	A		Kerstin Norman
1:157	Braxen 10	A	Martin Andersson	Allan Karlsson
1:158	Braxen 11	A		Anna Leijonhielm
1:159	Löjan 1	A	Danielsson Erik Nilsson	Anne & Peter Blomberg
1:160	Löjan 4	A	Forsman Anders Palmius	Anders Palmius
1:161		-		Ej medlem

Tomt nr	Kvarters-namn	Medlem 2002 A = aktiv P=passiv	Personer i texten	Agare i januari 2002, enligt föreningens medlemsför-teckning
1:162		-		Ej medlem
1:163		-		Ej medlem
1:164		-		Ej medlem
1:165		P		Sven Jirby
1:166		-		Ej medlem
1:167	Klippan	P	Grosshandlare Carl-Axel Swensson Maja Silvander Bengt Björklund	Johan Silvander & Lena Silvander Björklund
	Skräddarholmen	P		Roland Englund



Agare Bagare Kopparslagare red till Kungshatt.  
Kungen satt ensam på berget och lekte tafatt.  
Kungen steg upp och så sa han så här:  
Agare Bagare och så du där,  
ska något blir gjort  
riktigt och fort –  
gör jag det själv, det blir minsta besvär!

Agare Bagare Kopparslagare sjöng sin refräng:  
Tänka sig – Kungen är konungens bästa dräng!